

บทที่ 2

ผลการดำเนินการตามมาตรการป้องกันและแก้ไขผลกระทบสิ่งแวดล้อมและ
มาตรการตรวจสอบผลกระทบสิ่งแวดล้อม

บทที่ 2

ผลการดำเนินการตามมาตรการป้องกันและแก้ไขผลกระทบสิ่งแวดล้อมของโครงการในระยะดำเนินการ

ผลการดำเนินการตามมาตรการป้องกันและแก้ไขผลกระทบสิ่งแวดล้อมของโครงการ โรงแรม พืช บลอสซัม
ตารางที่ 2.1 แบบรายงานผลการปฏิบัติตามมาตรการป้องกัน และแก้ไขผลกระทบสิ่งแวดล้อมของ โครงการ โรงแรม พืช บลอสซัม

มาตรการป้องกันและแก้ไขผลกระทบสิ่งแวดล้อม	ผลการปฏิบัติตามมาตรการป้องกันและแก้ไขผลกระทบสิ่งแวดล้อม ช่วงดำเนินการ	ปัญหา อุปสรรค ที่ไม่สามารถปฏิบัติ ตามมาตรการและแนวทางแก้ไข	อ้างอิง
1. ทรัพยากรทางกายภาพ 1.1 ลักษณะภูมิประเทศ (1) จัดพื้นที่ว่างกว้างร้อยละ 58.22 ของพื้นที่โครงการ (2) รักษาภูมิประเทศเดิมไว้ให้มากที่สุด	ผลการปฏิบัติตามมาตรการป้องกันและแก้ไขผลกระทบสิ่งแวดล้อม ช่วงดำเนินการ - พบโครงการจัดให้มีพื้นที่ว่างของโครงการตามมาตรการกำหนด - พบโครงการได้รักษาภูมิประเทศของพื้นที่โครงการไว้ตามมาตรการกำหนด	-	-
1.2 การชะล้างพังทลายของดิน (1) นำฝนจากหลังคา ถนน และพื้นที่จอดรถ โครงการจะรวบรวมลงสู่ท่อระบายน้ำของโครงการ แล้วปล่อยออกสู่ท่อระบายสาธารณะ (2) จัดเตรียมพื้นที่สีเขียวที่มีพืชคลุมดินร้อยละ 19.4 ของพื้นที่ ที่ช่วยดูดซับน้ำฝนได้	- พบโครงการรวบรวมน้ำฝนจากส่วนต่างๆของโครงการลงสู่ท่อระบายน้ำ และปล่อยสู่ท่อระบายน้ำสาธารณะ - พบโครงการได้จัดให้มีพื้นที่สีเขียวกระจายโดยรอบพื้นที่โครงการ ซึ่งพื้นที่สีเขียวเป็นพื้นย่นดิน และพืชคลุมดินเพื่อช่วยในการดูดซับน้ำฝน	-	- รูปภาพที่ 2.1 งานสวนและพื้นที่สีเขียว

ผลการดำเนินการตามมาตรการป้องกันและแก้ไขผลกระทบสิ่งแวดล้อมของโครงการ โรงแรม พืช บลอสซัม ในระยะดำเนินการ แสดงดังตารางที่ 2.1 ตารางที่ 2.1 แบบรายงานผลการปฏิบัติตามมาตรการป้องกัน และแก้ไขผลกระทบสิ่งแวดล้อมของ โครงการ โรงแรม พืช บลอสซัม

มาตรการป้องกันและแก้ไขผลกระทบสิ่งแวดล้อม	ผลการปฏิบัติตามมาตรการป้องกันและแก้ไขผลกระทบสิ่งแวดล้อม ช่วงดำเนินการ	ปัญหา อุปสรรค ที่ไม่สามารถปฏิบัติ ตามมาตรการและแนวทางแก้ไข	อ้างอิง
1.3 คุณภาพอากาศ (1) จัดให้มีการปลูกต้นไม้บริเวณพื้นที่สีเขียว ทำให้ไม่ส่งผลกระทบต่อ ด้านคุณภาพอากาศออกจากโครงการในระยะดำเนินการแต่อย่างใด	- พบโครงการจัดให้มีพื้นที่สีเขียวโดยรอบโครงการ เพื่อช่วยดูดซับมลพิษทางอากาศที่เกิดขึ้นจาก กิจกรรมต่างๆภายในพื้นที่โครงการ	-	รูปภาพที่ 2.1 งานสวนและพื้นที่สีเขียว
1.4 เสียงและความสั่นสะเทือน - ไม่มีมาตรการกำหนด	- ไม่มีมาตรการกำหนด	-	-
2. ทรัพยากรชีวภาพ 2.1 ทรัพยากรชีวภาพบนบก (1) ควบคุมให้กิจกรรมต่างๆอยู่ในโครงการเท่านั้น	- พบโครงการได้มีระเบียบการข้อตกลงการพักอาศัย ในการเข้าพักอาศัย	-	-

ผลการดำเนินการตามมาตรการป้องกันและแก้ไขผลกระทบสิ่งแวดล้อมของโครงการ โรงแรม พีช บลอสซัม ในระยะดำเนินการ แสดงดังตารางที่ 2.1
ตารางที่ 2.1 แบบบรรยายผลการปฏิบัติตามมาตรการป้องกัน และแก้ไขผลกระทบสิ่งแวดล้อมของ โครงการ โรงแรม พีช บลอสซัม (ต่อ)

มาตรการป้องกันและแก้ไขผลกระทบสิ่งแวดล้อม	ผลการปฏิบัติตามมาตรการป้องกันและแก้ไขผลกระทบสิ่งแวดล้อม ช่วงดำเนินการ	ปัญหา อุปสรรค ที่ไม่สามารถปฏิบัติตามมาตรการและแนวทางการแก้ไข	อ้างอิง
2.2 ทรัพยากรชีวภาพในน้ำ (1) บำบัดน้ำเสียให้ได้ตามมาตรฐาน แล้วจะปล่อยสู่ท่อระบายน้ำของโครงการลงสู่บ่อตรวจคุณภาพน้ำ ก่อนถึงบ่อหนองน้ำ 2 จุด คือบ่อหนองน้ำขนาด 150 ลูกบาศก์เมตร ซึ่งจะตั้งอยู่พื้นที่ส่วนบนที่บ่พื้นที่ก่อสร้างโรงแรม และบ่อหนองน้ำขนาด 160 ลูกบาศก์เมตร ซึ่งจะตั้งอยู่ส่วนล่างบริเวณพื้นที่จอดรถของโครงการ ซึ่งน้ำในบ่อหนองน้ำจะนำไปรดน้ำต้นไม้และล้างพื้นที่จอดรถของโครงการ ซึ่งน้ำที่เหลือจะส่งออกสู่ท่อระบายน้ำสาธารณะต่อไปสำหรับน้ำฝนจากหลังคา และจากนโนโครงการ จะรวบรวมลงสู่ท่อระบายของโครงการ ก่อนไหลลงบ่อหนองน้ำ 2 จุดเช่นกัน บ่อหนองน้ำนี้สามารถรองรับน้ำฝนที่ตกติดต่อกันนานกว่า 3 ชั่วโมง	- พบโครงการได้ติดตั้งระบบบำบัดน้ำเสีย โดยใช้ระบบ Aerobic Bio-Film พร้อมทั้งจัดให้มีเจ้าหน้าที่ชำนาญการควบคุมและดูแลระบบบำบัดน้ำเสีย อีกทั้งยังได้จัดทำเอกสาร แบบบันทึก ทส.1-2 เพื่อตรวจสอบประสิทธิภาพการทำงานของระบบบำบัดน้ำเสีย		เอกสารแนบที่ 4 ผลการตรวจสอบคุณภาพสิ่งแวดล้อมและบันทึก ทส.1-2 รูปภาพที่ 2.38 เจ้าหน้าที่ดูแลระบบบำบัดน้ำเสีย
3.คุณค่าการใช้ประโยชน์ของมนุษย์ 3.1 การใช้ที่ดิน 3.1.1 รูปแบบการใช้ที่ดิน <ul style="list-style-type: none"> - ไม่มีมาตรการ 3.1.2 ข้อกำหนดผังเมืองรวมเกาะภูเก็ต <ul style="list-style-type: none"> - ไม่มีมาตรการ 	- ไม่มีมาตรการกำหนด - ไม่มีมาตรการกำหนด	- -	- -

รายงานผลการปฏิบัติตามมาตรการป้องกันและแก้ไขผลกระทบสิ่งแวดล้อมและมาตรการติดตามตรวจสอบคุณภาพสิ่งแวดล้อม

โครงการ โรงแรม พีช บลอสซัม

ระยะดำเนินการ ระหว่างเดือน กรกฎาคม - ธันวาคม 2566

ผลการดำเนินการตามมาตรการป้องกันและแก้ไขผลกระทบสิ่งแวดล้อมของโครงการ โรงแรม พีช บลอสซัม ในระยะดำเนินการ แสดงดังตารางที่ 2.1 ตารางที่ 2.1 แบบรายงานผลการปฏิบัติตามมาตรการป้องกัน และแก้ไขผลกระทบสิ่งแวดล้อมของ โครงการ โรงแรม พีช บลอสซัม (ต่อ)

มาตรการป้องกันและแก้ไขผลกระทบสิ่งแวดล้อม	ผลการปฏิบัติตามมาตรการป้องกันและแก้ไขผลกระทบสิ่งแวดล้อม ช่วงดำเนินการ	ปัญหา อุปสรรค ที่ไม่สามารถปฏิบัติตามมาตรการและแนวทางแก้ไข	อ้างอิง
<p>3.1.3 เขตพื้นที่และมาตรการคุ้มครองสิ่งแวดล้อม</p> <p>- ไม่มีมาตรการ</p> <p>3.1.4 กฎกระทรวงฉบับที่ 20 (พ.ศ.2532) ออกตามความในพระราชบัญญัติควบคุมอาคาร พ.ศ.2522</p> <p>- ไม่มีมาตรการ</p>	<p>- ไม่มีมาตรการกำหนด</p> <p>- ไม่มีมาตรการกำหนด</p>	<p>-</p> <p>-</p>	<p>-</p> <p>-</p>
<p>3.2.การควบคุมชุมชนสิ่ง</p> <p>(1) ติดตั้งเครื่องหมายจราจรทางเข้าออกและที่จอดรถ</p> <p>(2) จัดเจ้าหน้าที่อำนวยความสะดวกบริเวณที่จอดรถ</p> <p>(3) ห้ามจอดรถตรงทางเข้าออกโครงการและไหล่ทาง</p> <p>(4) จุดที่จอดรถยนต์ภายในพื้นที่โครงการจำนวน 18 คัน โดยขนาดพื้นที่และจำนวนที่จอดรถยนต์ เป็นไปตามที่กฎหมายกำหนด</p>	<p>- พบโครงการจัดให้มีเจ้าหน้าที่รักษาความปลอดภัยคอยอำนวยความสะดวกให้แก่ผู้เข้าพักอาศัย</p> <p>- พบโครงการได้จัดให้มีสัญลักษณ์สีขาว-แดง ซึ่งเป็นสัญลักษณ์สากลที่บ่งบอกถึงพื้นที่ห้ามจอดรถ บริเวณไหล่ทางของพื้นที่โครงการ</p> <p>- พื้นที่จอดรถยนต์ของโครงการใช้ร่วมกับโครงการ ไวท์พีช ซึ่งเพียงพอต่อปริมาณผู้ใช้บริการ</p>	<p>-</p> <p>-</p>	<p>รูปภาพที่ 2.27 เจ้าหน้าที่รักษาความปลอดภัย</p> <p>รูปภาพที่ 2.28 สัญลักษณ์ขาว-แดง</p> <p>รูปภาพที่ 2.2 พื้นที่สำหรับจอดรถ</p>

ผลการดำเนินการตามมาตรการป้องกันและแก้ไขผลกระทบสิ่งแวดล้อมของโครงการ โรงแรม พืช บลอสซัม ในระยะดำเนินการ แสดงดังตารางที่ 2.1 ตารางที่ 2.1 แบบรายงานผลการปฏิบัติตามมาตรการป้องกัน และแก้ไขผลกระทบสิ่งแวดล้อมของ โครงการ โรงแรม พืช บลอสซัม (ต่อ)

มาตรการป้องกันและแก้ไขผลกระทบสิ่งแวดล้อม	ผลการปฏิบัติตามมาตรการป้องกันและแก้ไขผลกระทบสิ่งแวดล้อม ช่วงดำเนินการ	ปัญหา อุปสรรค ที่ไม่สามารถปฏิบัติ ตามมาตรการและแนวทางแก้ไข	อ้างอิง
3.3 การใช้น้ำ (1) เข้ากักเก็บน้ำดิบจากน้ำใต้ดินสำเร็จรูป AQUA รุ่น AUF-50000H (หรือเทียบเท่า) จำนวน 2 ถึง ปริมาตรถังละ 50 ลูกบาศก์เมตร ก่อนปั๊มแจกจ่ายไปยังแต่ละส่วนของทุกอาคาร รวมปริมาตรกักเก็บน้ำของโครงการเท่ากับ 100 ลูกบาศก์เมตร สามารถรองรับน้ำไว้ใช้ได้ประมาณ 1.4 วัน (2) กรณีขาดแคลนนํ้าในช่วงหน้าแล้ง โครงการจะซื้อน้ำจากรถบรรทุกน้ำเอกชนโดยจะผ่านระบบปรับปรุงคุณภาพน้ำที่ประกอบด้วยขั้นตอนสำคัญ 4 ขั้นตอน คือ การปรับปรุงคุณภาพน้ำดิบ การตกตะกอน การกรอง การกำจัดสีและกลิ่นก่อนจ่ายจ่ายไปยังผู้ให้บริการในอาคาร (3) ประชาสัมพันธ์ให้ร่วมกันประหยัดน้ำ (4) ตรวจสอบการจ่ายน้ำและเส้นท่อน้ำอยู่ในสภาพดีอยู่เสมอ หากพบว่าชำรุดให้แก้ไขทันที (5) ใช้สุขภัณฑ์ในห้องน้ำห้องล้างถ้วยประเภทประหยัดน้ำ	<ul style="list-style-type: none"> - พบทางโครงการได้จัดให้มีถังเก็บน้ำใต้ดินสำเร็จรูปขนาด 200 ลูกบาศก์เมตร ซึ่งเพียงพอต่อการใช้งานทั้งโครงการหากเกิดกรณีฉุกเฉิน - พบโครงการได้ใช้น้ำประปาและน้ำบ่อใต้ดินสำเร็จรูปโครงการเป็นหลัก แต่หากปริมาณความต้องการน้ำมากกว่าปริมาณน้ำหลักที่มีของโครงการ ทางโครงการดำเนินการนำน้ำบ่อใต้ดินจากแหล่งนอกเสริมให้เพียงพอต่อการใช้งานทันที - พบโครงการติดตั้งป้ายประชาสัมพันธ์พร้อมทั้งทางน้ำไว้บริเวณจุดต่างๆของโครงการ พร้อมทั้งทางโครงการเลือกใช้สุขภัณฑ์ประหยัดน้ำ - พบทางโครงการมีเจ้าหน้าที่ชำนาญการตรวจสอบการจ่ายน้ำและเส้นท่อน้ำเป็นประจำ เพื่อให้อยู่ในสภาพพร้อมใช้งานอยู่เสมอ หากพบชำรุดเสียหาย จะดำเนินการเปลี่ยนในทันที - พบทางโครงการเลือกใช้สุขภัณฑ์ประหยัดน้ำ 	<ul style="list-style-type: none"> - - - - - 	<ul style="list-style-type: none"> - เอกสารแนบที่ 5 รายงานการใช้น้ำ/ใบเสร็จไฟฟ้า - รูปภาพที่ 2.20 ป้ายรณรงค์ประหยัดพลังงาน - รูปภาพที่ 2.19 สุขภัณฑ์ประหยัดน้ำ - รูปภาพที่ 2.19 สุขภัณฑ์ประหยัดน้ำ

รายงานผลการปฏิบัติตามมาตรการป้องกันและแก้ไขผลกระทบสิ่งแวดล้อมและมาตรการติดตามตรวจสอบคุณภาพสิ่งแวดล้อม

โครงการ โรงแรม พืช บลอสซัม

ระยะดำเนินการ ระหว่างเดือน กรกฎาคม - ธันวาคม 2566

ผลการดำเนินการตามมาตรการป้องกันและแก้ไขผลกระทบสิ่งแวดล้อมของโครงการ โรงแรม พืช บลอสซัม ในระยะดำเนินการ แสดงดังตารางที่ 2.1

ตารางที่ 2.1 แบบรายงานผลการปฏิบัติตามมาตรการป้องกัน และแก้ไขผลกระทบสิ่งแวดล้อมของ โครงการ โรงแรม พืช บลอสซัม (ต่อ)

มาตรการป้องกันและแก้ไขผลกระทบสิ่งแวดล้อม	ผลการปฏิบัติตามมาตรการป้องกันและแก้ไขผลกระทบสิ่งแวดล้อม ช่วงดำเนินการ	ปัญหา อุปสรรค ที่ไม่สามารถปฏิบัติ ตามมาตรการและแนวทางแก้ไข	อ้างอิง
<p>3.4การระบายน้ำ</p> <p>(1) น้ำเสียจะรวบรวมเข้าระบบบำบัด น้ำเสียที่ผ่านการบำบัดจนได้มาตรฐานแล้วจะปล่อยสู่ท่อระบายน้ำของโครงการ ลงสู่บ่อตรวจสอบคุณภาพน้ำก่อนถึงบ่อหนอง 2 จุด คือบ่อหนองน้ำขนาด 150 ลูกบาศก์เมตร ซึ่งจะตั้งอยู่พื้นที่ส่วนบนที่เป็นพื้นที่ก่อสร้างโรงแรม และบ่อหนองน้ำขนาด 160 ลูกบาศก์เมตร ซึ่งตั้งอยู่ส่วนล่างบริเวณพื้นที่จอดรถของโครงการ ซึ่งนำไปบ่อหนองน้ำจะนำไปบำบัดน้ำดื่มและล้างพื้นที่โรงการ ส่วนน้ำที่เหลือจะปล่อยสู่ทางระบายน้ำสาธารณะต่อไป</p> <p>(2) สำหรับน้ำฝนจากหลังคา และจากถนนโครงการจะรวบรวมลงสู่ท่อระบายของโครงการ ก่อนไหลลงบ่อหนองน้ำ 2 จุดเช่นกัน บ่อหนองน้ำนี้สามารถรองรับน้ำฝนที่ตกติดต่อกันได้นานกว่า 3 ชั่วโมง</p>	<p>- พบน้ำเสียจากทุกกิจกรรมภายในโครงการจะรวบรวมเข้าระบบบำบัดน้ำเสีย ซึ่งมีเจ้าหน้าที่ชำนาญการดูแลให้การบำบัดน้ำเสียภายในโครงการมีประสิทธิภาพ พร้อมทั้งจัดทำเอกสารบันทึก ทส.1-2 เพื่อตรวจสอบประสิทธิภาพการทำงานของระบบบำบัดน้ำเสีย และน้ำผ่านการบำบัดนำไปรดน้ำต้นไม้ภายในโครงการ</p> <p>- พบภายในโครงการมีบ่อหนองน้ำ สามารถรองรับปริมาณน้ำฝนที่ตกติดต่อกันนานถึง 3 ชั่วโมง</p>	-	เอกสารแนบที่ 4 ผลการตรวจสอบคุณภาพสิ่งแวดล้อมและบันทึก ทส.1-2 รูปภาพที่ 2.38 เจ้าหน้าที่ดูแลระบบบำบัดน้ำเสีย
<p>3.5 การจัดการน้ำเสีย</p> <p>(1) ติดตั้งระบบบำบัดน้ำเสียชนิดผสมระหว่างระบบเกรอะ-กรองไร้อากาศและเติมอากาศผ่านตัวกลาง HICLEAR รุ่น BIC-80DC (หรือเทียบเท่า) จำนวน 1 ชุด</p>	<p>- พบโครงการได้ติดตั้งระบบบำบัดน้ำเสียระบบ Aerobic Bio-Film สำหรับบำบัดน้ำเสียภายในโครงการ</p>	-	รูปภาพที่ 2.4 เครื่องเติมอากาศระบบบำบัดน้ำเสีย

ผลการดำเนินการตามมาตรการป้องกันและแก้ไขผลกระทบสิ่งแวดล้อมของโครงการ โรงแรม พืช บลอสซั่ม ในระยะดำเนินการ แสดงดังตารางที่ 2.1 ตารางที่ 2.1 แบบบรรยายตามผลการปฏิบัติตามมาตรการป้องกัน และแก้ไขผลกระทบสิ่งแวดล้อมของ โครงการ โรงแรม พืช บลอสซั่ม (ต่อ)

มาตรการป้องกันและแก้ไขผลกระทบสิ่งแวดล้อม	ผลการปฏิบัติตามมาตรการป้องกันและแก้ไขผลกระทบสิ่งแวดล้อม ช่วงดำเนินการ	ปัญหา อุปสรรค ที่ไม่สามารถปฏิบัติตามมาตรการและแนวทางแก้ไข	อ้างอิง
3.5 การจัดการน้ำเสีย (ต่อ) (2) น้ำเสียจากห้องครัวจะผ่านถังดักไขมันสำเร็จรูป รุ่น HICLEAR 3100GT (หรือเทียบเท่า) จำนวน 1 ชุด ก่อนเข้าสู่ระบบบำบัด (3) ค่าความสกปรก (BOD) ไม่เกิน 20 มก./ล. ก่อนปล่อยสู่ท่อระบายน้ำสาธารณะ (4) ตรวจสอบการทำงานของระบบบำบัด หากส่วนใดเสียหายต้องรีบแก้ไขทันที (5) สุ่มตะกอนในถังเกราะไปกำจัด ทุก 2 ปี	- พบน้ำเสียจากทุกกิจกรรมภายในโครงการจะรวบรวมเข้าระบบบำบัดน้ำเสีย ซึ่งมีเจ้าหน้าที่ชำนาญการดูแลให้การบำบัดน้ำเสียภายในโครงการมีประสิทธิภาพ พร้อมทั้งจัดทำเอกสารบันทึก ทส.1-2 เพื่อตรวจสอบประสิทธิภาพการทำงานของระบบบำบัดน้ำเสีย และนำผลการบำบัดน้ำไปรดน้ำต้นไม้ภายในโครงการ - พบทางโครงการได้จัดจ้างบริษัทเอกชนเข้ามาสูบน้ำตะกอนภายในบ่อเกราะเป็นประจำ และได้ดำเนินการครั้งสุดท้ายเมื่อช่วงปลายปี พ.ศ.2565	-	เอกสารแนบ 4 ผลการติดตามตรวจสอบคุณภาพสิ่งแวดล้อมและบันทึก ทส.1-2 รูปภาพที่ 2.38 เจ้าหน้าที่ดูแลระบบบำบัดน้ำเสีย
3.6 การจัดการมูลฝอย (1) อาคารแบบ A และแบบ B จะจัดให้มีถังขยะย่อยขนาด 50 ลิตร จำนวน 3 ถัง แยกเป็นขยะเปียก ขยะแห้ง และขยะอันตราย ไว้บริเวณโถงบันไดของอาคารทุกชั้น (2) ภายในห้องพักทุกห้องจัดให้มีถังขยะย่อยขนาด 15 ลิตร จำนวน 2 ถัง แยกเป็นขยะเปียกและขยะแห้ง	- พบโครงการได้จัดให้มีถังรองรับมูลฝอยแบบแยกประเภท ประกอบด้วย ถังรองรับมูลฝอยรีไซเคิล ถังรองรับมูลฝอยทั่วไป และถังรองรับมูลอินทรีย์ จำนวน 3 ถัง อยู่ภายในพื้นที่ของโครงการ - พบภายในห้องพักทุกห้องของโครงการจัดให้มีถังรองรับมูลฝอย จำนวน 2 ถัง โดยอยู่บริเวณห้องน้ำ จำนวน 1 ถัง และบริเวณห้องพัก จำนวน 1 ถัง	-	รูปภาพที่ 2.26 ถังรองรับขยะแยกประเภท รูปภาพที่ 2.29 ถังขยะภายในห้องพัก

รายงานผลการปฏิบัติตามมาตรการป้องกันและแก้ไขผลกระทบสิ่งแวดล้อมและมาตรการติดตามตรวจสอบคุณภาพสิ่งแวดล้อม

โครงการ โรงแรม พืช บลอสซัม

ระยะดำเนินการ ระหว่างเดือน กรกฎาคม - ธันวาคม 2566

ผลการดำเนินการตามมาตรการป้องกันและแก้ไขผลกระทบสิ่งแวดล้อมของโครงการ โรงแรม พืช บลอสซัม ในระยะดำเนินการ แสดงดังตารางที่ 2.1 ตารางที่ 2.1 แบบรายงานผลการปฏิบัติตามมาตรการป้องกัน และแก้ไขผลกระทบสิ่งแวดล้อมของ โครงการ โรงแรม พืช บลอสซัม (ต่อ)

มาตรการป้องกันและแก้ไขผลกระทบสิ่งแวดล้อม	ผลการปฏิบัติตามมาตรการป้องกันและแก้ไขผลกระทบสิ่งแวดล้อม ข่งดำเนินการ	ปัญหา อุปสรรค ที่ไม่สามารถปฏิบัติ ตามมาตรการและแนวทางแก้ไข	อ้างอิง
<p>3.6 การจัดจ้อมูลผล (ต่อ)</p> <p>(3) โดยในห้องพักจำนวนของแต่ละอาคารจะมีถังขยะขนาด 10 ลิตร จำนวน 1 ถึง/ห้อง</p> <p>(4) แม่บ้านจะรวบรวมขยะจากส่วนต่างๆนำมาคัดแยกประเภทขยะเป็นขยะเปียก ขยะแห้ง และขยะที่รีไซเคิลได้เก็บใส่ถุงดำ และนำไปพักไว้ยังห้องพักขยะรวมโดยขยะที่รีไซเคิลได้จะขายให้แก่ร้านรับซื้อของเก่า</p> <p>(5) ห้องครัวของอาคารส่วนต้อนรับจะถังขยะรับเศษอาหารขนาด 10 ลิตร ไว้และให้แขกคนที่รักซื้อเศษอาหารนำไปทำอาหาร สัตว์หรือปุ๋ยอินทรีย์ต่อไป</p> <p>(6) ห้องพักขยะรวมของโครงการตั้งอยู่บริเวณทางออกโครงการ ซึ่งห้องพักขยะรวมโครงการแยกออกเป็นห้องขยะเปียก และห้องขยะแห้ง แต่ละห้องจะมีความจุ 2 ลบ.ม รวมปริมาตรก็เก็บ 4 ลบ.ม. สามารถรองรับขยะทั้งโครงการได้นาน 7 วัน ทางโครงการจะขอรับความอนุเคราะห์จากเทศบาลตำบลบึงละหานให้เข้าขนเก็บทุกวัน</p>	<p>สิ่งแวดล้อม ข่งดำเนินการ</p> <ul style="list-style-type: none"> - พบภายในห้องพักทุกห้องของโครงการ จัดให้มีถังรองรับมูลฝอย จำนวน 2 ถึง โดยอยู่บริเวณห้องน้ำ จำนวน 1 ถึง และบริเวณห้องพัก จำนวน 1 ถึง - พบโครงการจัดให้มีแม่บ้านมีหน้าที่รวบรวมขยะจากส่วนต่างๆภายในโครงการมาคัดแยกประเภทก่อนนำไปพักบริเวณห้องพักขยะรวม - พบภายในห้องครัวของโครงการมีถังรองรับมูลฝอย อีกทั้งทางโครงการ จัดให้มีแม่บ้านมีหน้าที่รวบรวมขยะจากส่วนต่างๆภายในโครงการมาคัดแยกประเภทก่อนนำไปพักบริเวณห้องพักขยะรวม - พบห้องพักขยะรวมภายในโครงการตั้งอยู่บริเวณทางออกโครงการ ซึ่งแบ่งออกเป็น 3 ห้อง คือ ห้องพักขยะรีไซเคิล ห้องพักขยะเปียก และห้องพักขยะทั่วไป ทางโครงการได้รับการอนุเคราะห์จากเทศบาลตำบลบึงละหาน และได้จัดจ้างบริษัทเอกชน เข้ามาเก็บขยะเป็นประจำทุกวัน 	<p>-</p> <p>-</p> <p>-</p> <p>-</p>	<p>รูปภาพที่ 2.29 ถังขยะภายในห้องพัก</p> <p>-</p> <p>-</p> <p>เอกสารแนบ 7 ใบเสร็จจมูลฝอย รูปภาพที่ 2.5 ห้องพักขยะรวม</p>

รายงานผลการปฏิบัติตามมาตรการป้องกันและแก้ไขผลกระทบสิ่งแวดล้อมและมาตรการติดตามตรวจสอบคุณภาพสิ่งแวดล้อม

โครงการ โรงแรม พืช บลอสซั่ม

ระยะดำเนินการ ระหว่างเดือน กรกฎาคม - ธันวาคม 2566

ผลการดำเนินการตามมาตรการป้องกันและแก้ไขผลกระทบสิ่งแวดล้อมของโครงการ โรงแรม พืช บลอสซั่ม ในระยะดำเนินการ แสดงดังตารางที่ 2.1 ตารางที่ 2.1 แบบรายงานผลการปฏิบัติตามมาตรการป้องกัน และแก้ไขผลกระทบสิ่งแวดล้อมของ โครงการ โรงแรม พืช บลอสซั่ม (ต่อ)

มาตรการป้องกันและแก้ไขผลกระทบสิ่งแวดล้อม	ผลการปฏิบัติตามมาตรการป้องกันและแก้ไขผลกระทบสิ่งแวดล้อม ข้องดำเนินการ	ปัญหา อุปสรรค ที่ไม่สามารถปฏิบัติ ตามมาตรการและแนวทางแก้ไข	อ้างอิง
<p>3.6 การจัดการมูลฝอย (ต่อ)</p> <p>(7) น้ำชะขยะที่อาจเกิดขึ้นในบริเวณห้องพักขยะรวม จะถูกรวบรวมเข้าสู่ระบบบำบัดน้ำเสียของโครงการจำนวน 1 ชุด</p>	<p>- พบน้ำเสียจากทุกกิจกรรมภายในโครงการจะรวบรวมเข้าสู่ระบบบำบัดน้ำเสีย ซึ่งมีเจ้าหน้าที่ชำนาญการดูแลให้การบำบัดน้ำเสียภายในโครงการมีประสิทธิภาพ พร้อมทั้งจัดทำเอกสารบันทึก ทส.1-2 เพื่อตรวจสอบประสิทธิภาพการทำงานของระบบบำบัดน้ำเสีย และนำผ่านการบำบัดน้ำไปรดต้นไม้ภายในโครงการ</p>	-	เอกสารแนบที่ 4 ผลการตรวจสอบคุณภาพสิ่งแวดล้อมและบันทึก ทส.1-2 รูปภาพที่ 2.38 เจ้าหน้าที่ดูแลระบบบำบัดน้ำเสีย
<p>3.7 ไฟฟ้า</p> <p>(1) ติดตั้งหม้อแปลง เพื่อลดแรงดันต่ำเข้าสู่แผงจ่ายไฟฟ้าหลัก ก่อนจ่ายไฟฟ้าไปยังแต่ละส่วนของโครงการ</p> <p>(2) เลือกใช้อุปกรณ์ไฟฟ้าต่างๆที่เป็นชนิดประหยัดพลังงาน</p>	<p>- โครงการได้ติดตั้งหม้อแปลงไฟฟ้าไว้บริเวณหน้าโครงการ เพื่อลดแรงดันต่ำเข้าสู่แผงจ่ายไฟฟ้าหลัก</p> <p>- พบทางโครงการได้เลือกใช้เครื่องใช้ไฟฟ้าต่างๆประเภทประหยัดพลังงาน</p>	-	รูปภาพที่ 2.22 หม้อแปลงไฟฟ้า รูปภาพที่ 2.21 อุปกรณ์ไฟฟ้าประหยัดพลังงาน เอกสารแนบที่ 6 บันทึกการตรวจและบำรุงรักษาตู้ไฟฟ้า (MDB)
<p>4.คุณภาพชีวิต</p> <p>4.1 สังคมและเศรษฐกิจ</p> <p>(1) จัดแรงงานในท้องถิ่นเป็นพนักงานเป็นอันดับแรก</p> <p>(2) ส่งเสริม สนับสนุน กิจกรรมทางสังคมต่างๆของท้องถิ่น เพื่อสร้างความสัมพันธ์อันดีกับชุมชน</p>	<p>- พบทางโครงการได้จัดจ้างแรงงานภายในท้องถิ่นเป็นอันดับแรก และปัจจุบันพนักงานภายในโครงการเป็น คนในท้องถิ่น</p> <p>- พบทางโครงการได้จัดให้มีเจ้าหน้าที่คอยเข้าร่วมกิจกรรมต่างๆภายในท้องถิ่น เพื่อสานสัมพันธ์ระหว่างชาวบ้านในท้องถิ่นกับพนักงานประจำโครงการ</p>	-	-

รายงานผลการปฏิบัติตามมาตรการป้องกันและแก้ไขผลกระทบสิ่งแวดล้อมและมาตรการติดตามตรวจสอบคุณภาพสิ่งแวดล้อม

โครงการ โรงแรม พืช บลอสซัม

ระยะดำเนินการ ระหว่างเดือน กรกฎาคม - ธันวาคม 2566

ผลการติดตามตรวจสอบคุณภาพสิ่งแวดล้อม ตามมาตรการติดตามตรวจสอบคุณภาพสิ่งแวดล้อมของโครงการ โรงแรม พืช บลอสซัม ในระยะดำเนินการ แสดงดังตารางที่ 2.1

ตารางที่ 2.1 แบบรายงานผลการปฏิบัติตามมาตรการป้องกัน และแก้ไขผลกระทบสิ่งแวดล้อมของ โครงการ โรงแรม พืช บลอสซัม (ต่อ)

มาตรการติดตามตรวจสอบผลกระทบสิ่งแวดล้อม	ผลการปฏิบัติตามมาตรการติดตามตรวจสอบผลกระทบสิ่งแวดล้อม ช่วงดำเนินการ	ปัญหา อุปสรรค ที่ไม่สามารถปฏิบัติ ตามมาตรการและแนวทางแก้ไข	อ้างอิง
<p>4.2 ความคิดเห็นของประชาชนต่อผลระดับของกระทบจากโครงการ</p> <p>(1) นำข้อมูลความคิดเห็นนี้ไปประกอบเป็นข้อกำหนดมาตรการป้องกันแก้ไข ผลกระทบจากโครงการ เพื่อให้การกำหนดมาตรการมีความสอดคล้องกับความคิดเห็นของประชาชนมากที่สุด</p>	<p>- พบโครงการได้จัดให้มีเจ้าหน้าที่คอยรับฟังความคิดเห็นของชาวบ้านที่อาศัยอยู่โดยรอบโครงการ ปัจจุบันไม่มีข้อร้องเรียน</p>	-	-
<p>4.3 ความคิดเห็นของประชาชนต่อระดับความสำคัญของมาตรการป้องกันแก้ไข ผลกระทบจากโครงการ</p> <p>(1) นำข้อมูลความคิดเห็นนี้ไปรวบรวมในตารางมาตรการป้องกันแก้ไข ผลกระทบจากโครงการ เพื่อให้การกำหนดมาตรการมีความสอดคล้องกับความคิดเห็นของประชาชนมากที่สุด</p>	<p>- พบโครงการได้จัดให้มีเจ้าหน้าที่คอยรับฟังความคิดเห็นของชาวบ้านที่อาศัยอยู่โดยรอบโครงการ ปัจจุบันไม่มีข้อร้องเรียน</p>	-	-
<p>4.4 อาชีวอนามัยและความปลอดภัย</p> <p>(1) โครงการจะติดตั้งระบบป้องกันเหตุเพลิงไหม้</p> <p>(2) เตรียมความพร้อมด้านการประสานงานกับโรงพยาบาล</p> <p>(3) จัดเตรียมยารักษาความปลอดภัยตลอด 24 ชั่วโมง</p>	<p>- พบโครงการได้ติดตั้งดับเพลิงจำนวน 12 จุด ภายในพื้นที่โครงการ รวมถึงอุปกรณ์ป้องกันและแจ้งเตือนภัยกระจายโดยรอบพื้นที่โครงการ และมีเจ้าหน้าที่ช่างประจำโครงการตรวจสอบการใช้งานของอุปกรณ์ป้องกันและแจ้งเตือนอัคคีภัยเป็นประจำเดือนละ 1 ครั้ง อีกทั้งได้จัดประสานงานกับหน่วยงานดับเพลิงเทศบาลตำบลกระเนเข้ามาดำเนินการหาเกิดเหตุกรณีฉุกเฉิน พร้อมทั้งได้จัดให้มีเจ้าหน้าที่รักษาความปลอดภัยคอยตรวจตรา และอำนวยความสะดวกแก่ผู้เข้าพักอาศัยตลอด 24 ชม.</p>	-	<p>รูปภาพที่ 2.7 อุปกรณ์ป้องกันและแจ้งเตือนอัคคีภัย</p> <p>เอกสารแนบที่ 8 รายงานการตรวจเช็คอุปกรณ์ป้องกันและแจ้งเตือนอัคคีภัย</p> <p>เอกสารแนบที่ 9 แผนอพยพอัคคีภัย/หน่วยป้องกันและระงับอัคคีภัย</p>

ผลการติดตามตรวจสอบคุณภาพสิ่งแวดล้อม ตามมาตรการติดตามตรวจสอบคุณภาพสิ่งแวดล้อมของโครงการ โรงแรม พืช บลอสซัม ในระยะดำเนินการ แสดงดังตารางที่ 2.1 ตารางที่ 2.1 แบบรายงานผลการปฏิบัติตามมาตรการป้องกัน และแก้ไขผลกระทบสิ่งแวดล้อมของ โครงการ โรงแรม พืช บลอสซัม (ต่อ)

มาตรการติดตามตรวจสอบผลกระทบสิ่งแวดล้อม	ผลการปฏิบัติตามมาตรการติดตามตรวจสอบผลกระทบสิ่งแวดล้อม ชุมชนดำเนินการ	ปัญหา อุปสรรค ที่ไม่สามารถปฏิบัติ ตามมาตรการและแนวทางแก้ไข	อ้างอิง
<p>4.4 อาชีวอนามัยและความปลอดภัย (ต่อ)</p> <p>(4) โครงการจะเข้าร่วมโครงการสุขาภิบาลอาหารส่งเสริมการท้องเทียบสนับศูนย์กิจไทย (Clean Food Good Taste : อาหารสะอาดรสชาติอร่อย) ของกรมอนามัย กระทรวงสาธารณสุข</p>	<p>- พบทางโครงการได้เข้าร่วมโครงการสุขาภิบาลอาหารส่งเสริมการท้องเทียบสนับศูนย์กิจไทย (Clean Food Good Taste : อาหารสะอาดรสชาติอร่อย) ของกรมอนามัย กระทรวงสาธารณสุข</p>	-	-
<p>4.5 การป้องกันอัคคีภัย</p> <p>(1) ติดตั้งชุดดับเพลิงและสัญญาณเตือนเหตุเพลิงไหม้บริเวณโถงทางเดินชั้นละ 1 จุด สำหรับอาคารแบบ A และอาคารแบบ B</p> <p>(2) นอกจากนั้นทั้งอาคาร A และอาคาร B ยังจัดให้มีบันไดหนีไฟภายในอาคารกว้าง 2.3 เมตร และที่วางจระบีบริเวณโถงทางเดินชั้นละ 1 จุด</p>	<p>- พบโครงการได้ติดตั้งชุดดับเพลิงจำนวน 12 จุด ภายในพื้นที่โครงการ รวมถึงอุปกรณ์ป้องกันและแจ้งเตือนภัยกระจายโดยรอบพื้นที่โครงการ และมีเจ้าหน้าที่ช่างประจำโครงการตรวจสอบการใช้งานของอุปกรณ์ป้องกันและแจ้งเตือนอัคคีภัยเป็นประจำเดือนละ 1 ครั้ง อีกทั้งได้จัดประสานงานกับหน่วยงานดับเพลิงเทศบาลตำบลกระนวนเข้ามาดำเนินการหากเกิดเหตุการณ์ฉุกเฉินพร้อมทั้งได้จัดให้มีเจ้าหน้าที่รักษาความปลอดภัยคอยตรวจตรา และอำนวยความสะดวกแก่ผู้เข้าพักอาศัยตลอด 24 ชม. และทางโครงการได้ทำการฝึกอบรมดับเพลิงและฝึกซ้อมอพยพหนีไฟแล้ว เมื่อวันที่ 27 ตุลาคม 2566</p>	-	<p>รูปภาพที่ 2.7 อุปกรณ์ป้องกันและแจ้งเตือนอัคคีภัย</p> <p>เอกสารแนบที่ 8 รายงานการตรวจเช็คอุปกรณ์ป้องกันและแจ้งเตือนอัคคีภัย</p> <p>เอกสารแนบที่ 9 แผนอพยพอัคคีภัย/หน่วยป้องกันและระงับอัคคีภัย</p> <p>เอกสารแนบที่ 10 รายงานการฝึกอบรมดับเพลิงและฝึกซ้อมอพยพหนีไฟ</p>

ผลการติดตามตรวจสอบคุณภาพสิ่งแวดล้อม ตามมาตรการติดตามตรวจสอบคุณภาพสิ่งแวดล้อมของโครงการ โรงแรม ฟิช บลอสซัม ในระยะดำเนินการ แสดงดังตารางที่ 2.1 ตารางที่ 2.1 แบบรายงานผลการปฏิบัติตามมาตรการป้องกัน และแก้ไขผลกระทบสิ่งแวดล้อมของ โครงการ โรงแรม ฟิช บลอสซัม (ต่อ)

มาตรการติดตามตรวจสอบผลกระทบสิ่งแวดล้อม	ผลการปฏิบัติตามมาตรการติดตามตรวจสอบผลกระทบสิ่งแวดล้อม ช่วงดำเนินการ	ปัญหา อุปสรรค ที่ไม่สามารถปฏิบัติตามมาตรการและแนวทางแก้ไข	อ้างอิง
<p>4.6 ทัศนียภาพ</p> <p>(1) จัดพื้นที่สีเขียวบริเวณพื้นที่ว่าง ซึ่งช่วยลดความกระดังงาจากโครงสร้างของอาคาร และลดผลกระทบด้านทัศนียภาพของผู้ที่สัญจรผ่านไปมา</p> <p>(2) สีทางหลังคาและตัวอาคาร ที่มีความกลมกลืนกับสภาพแวดล้อมโดยรอบ</p>	<ul style="list-style-type: none"> - พบโครงการได้จัดใหม่พื้นที่สีเขียวกระจายโดยรอบพื้นที่โครงการ เพื่อช่วยดูดซับมลพิษทางอากาศที่เกิดจากกิจกรรมภายในโครงการ และช่วยให้ทัศนียภาพโดยรวมของพื้นที่โครงการสวยงาม ร่มรื่น - พบตัวโครงสร้างของโครงการมีสีหลังคา และตัวอาคารกลมกลืนกับสภาพโดยรอบ 	-	รูปภาพที่ 2.1 งานดูแลสวนและพื้นที่สีเขียว

ผลการติดตามตรวจสอบคุณภาพสิ่งแวดล้อม ตามมาตรการติดตามตรวจสอบคุณภาพสิ่งแวดล้อมของโครงการ โรงแรม พีช บลอสซั่ม ในระยะดำเนินการ แสดงดังตารางที่ 2.2
ตารางที่ 2.2 แบบรายงานผลการปฏิบัติตามมาตรการติดตามตรวจสอบผลกระทบสิ่งแวดล้อมของโครงการ โรงแรม พีช บลอสซั่ม

มาตรการติดตามตรวจสอบผลกระทบสิ่งแวดล้อม	ผลการปฏิบัติตามมาตรการติดตามตรวจสอบผลกระทบสิ่งแวดล้อม ช่วงดำเนินการ	ปัญหา อุปสรรค ที่ไม่สามารถปฏิบัติตามมาตรการและแนวทางการแก้ไข	อ้างอิง
1.ทรัพยากรกายภาพ			
1.1 ลักษณะภูมิประเทศ			
- ไม่มีมาตรการ	- ไม่มีมาตรการกำหนด	-	-
1.2 การชะล้างพังทลายของดิน			
(1) ตรวจสอบกำแพงกันดินให้มีความมั่นคงปลอดภัยอยู่เสมอ		-	-
1.3 คุณภาพอากาศ			
- ไม่มีมาตรการ	- ไม่มีมาตรการกำหนด		
1.4 เสียงและความสั่นสะเทือน			
- ไม่มีมาตรการ	- ไม่มีมาตรการกำหนด	-	-
2.ทรัพยากรชีวภาพ			
2.1 ทรัพยากรชีวภาพบนบก			
- ไม่มีมาตรการ	- ไม่มีมาตรการกำหนด	-	-
2.2 ทรัพยากรชีวภาพในน้ำ			
- ไม่มีมาตรการ	- ไม่มีมาตรการกำหนด	-	-
3.คุณค่าการใช้ประโยชน์ของมนุษย์			
3.1 การใช้ที่ดิน			
3.1.1รูปแบบการใช้ที่ดิน			
- ไม่มีมาตรการ	- ไม่มีมาตรการกำหนด	-	-

รายงานผลการปฏิบัติตามมาตรการป้องกันและแก้ไขผลกระทบสิ่งแวดล้อมและมาตรการติดตามตรวจสอบคุณภาพสิ่งแวดล้อม

โครงการ โรงแรม พีช บลอสซั่ม

ระยะดำเนินการ ระหว่างเดือน กรกฎาคม – ธันวาคม 2566

ผลการติดตามตรวจสอบคุณภาพสิ่งแวดล้อม ตามมาตรการติดตามตรวจสอบคุณภาพสิ่งแวดล้อมของโครงการ โรงแรม พีช บลอสซั่ม ในระยะดำเนินการ แสดงดังตารางที่ 2.2 ตารางที่ 2.2 แบบรายงานผลการปฏิบัติตามมาตรการติดตามตรวจสอบผลกระทบสิ่งแวดล้อมของโครงการ โรงแรม พีช บลอสซั่ม

มาตรการติดตามตรวจสอบผลกระทบสิ่งแวดล้อม	ผลการปฏิบัติตามมาตรการติดตามตรวจสอบผลกระทบสิ่งแวดล้อม ช่วงดำเนินการ	ปัญหา อุปสรรค ที่ไม่สามารถปฏิบัติตามมาตรการและแนวทางแก้ไข	อ้างอิง
3. คุณค่าการใช้ประโยชน์ของมนุษย์ (ต่อ)			
3.1 การใช้ที่ดิน			
3.1.2 ข้อกำหนดผังเมืองรวมเกาะภูเก็ต		-	-
- ไม่มีมาตรการ	- ไม่มีมาตรการกำหนด		
3.1.3 เขตพื้นที่และมาตรการคุ้มครองสิ่งแวดล้อม			
- ไม่มีมาตรการ	- ไม่มีมาตรการกำหนด	-	-
3.1.4 กฎกระทรวงฉบับที่ 20 (พ.ศ.2532)ออกตามความในพระราชบัญญัติควบคุมอาคาร พ.ศ.2522			
- ไม่มีมาตรการ	- ไม่มีมาตรการกำหนด	-	-
3.2 การคมนาคมขนส่ง			
(1) การอำนวยความสะดวกในการเข้าออกโครงการ	- พบโครงการจัดให้มีเจ้าหน้าที่รักษาความปลอดภัยคอยอำนวยความสะดวกแก่ผู้เข้าพักรักษาพยาบาลตลอดระยะเวลาการเปิดดำเนินการ	-	รูปภาพที่ 2.27 เจ้าหน้าที่รักษาความปลอดภัย
3.3 การใช้น้ำ			
(1) ตรวจสอบการจ่ายน้ำและเส้นท่อให้อยู่ในสภาพดีอยู่เสมอหากพบว่าชำรุดให้แก้ไขทันที	- พบทางโครงการมีเจ้าหน้าที่ชำนาญการตรวจสอบการจ่ายน้ำและเส้นท่อเป็นประจำ เพื่อให้ให้อยู่ในสภาพพร้อมใช้งานอยู่เสมอ หากพบชำรุด เสียหาย จะดำเนินการเปลี่ยนในทันที	-	-

ผลการติดตามตรวจสอบคุณภาพสิ่งแวดล้อม ตามมาตรการติดตามตรวจสอบคุณภาพสิ่งแวดล้อมของโครงการ โรงแรม พืช บลอสซัม ในระยะดำเนินการ แสดงดังตารางที่ 2.2
ตารางที่ 2.2 แบบรายงานผลการปฏิบัติตามมาตรการตรวจสอบผลกระทบสิ่งแวดล้อมของโครงการ โรงแรม พืช บลอสซัม

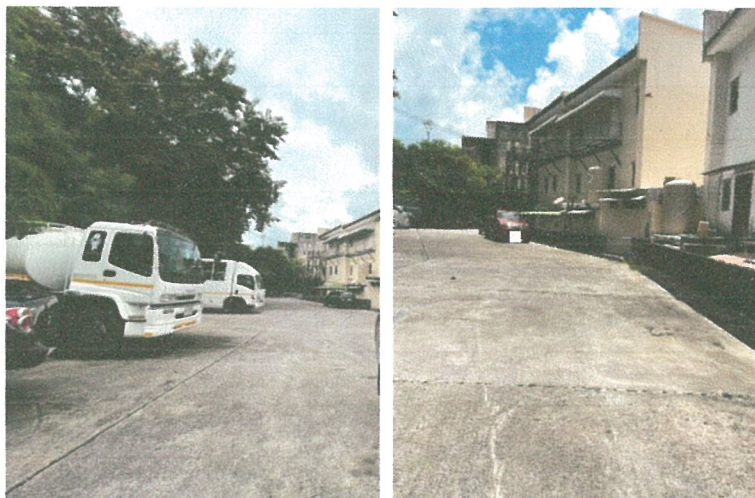
มาตรการติดตามตรวจสอบผลกระทบสิ่งแวดล้อม	ผลการปฏิบัติตามมาตรการติดตามตรวจสอบผลกระทบสิ่งแวดล้อม ช่วงดำเนินการ	ปัญหา อุปสรรค ที่ไม่สามารถปฏิบัติตามมาตรการและแนวทางแก้ไข	อ้างอิง
3.4 การระบายน้ำ (1) ตรวจสอบท่อระบายน้ำของโครงการเป็นประจำทุก 6 เดือน	- พบทางโครงการมีเจ้าหน้าที่ชำนาญการตรวจสอบการท่อระบายน้ำของโครงการเป็นประจำ เพื่อป้องกันการอุดตันของท่อระบายน้ำ		
3.5 การจัดการน้ำเสีย (1) เก็บตัวอย่างน้ำหลังการบำบัดน้ำเสียรวมของโครงการ ตามวิธีการวิเคราะห์ของ Standard Methods	- โครงการได้มอบหมายให้ บริษัท พีเค เนเจอร์ ทอรัส จำกัด เป็นผู้ดำเนินการเก็บตัวอย่างและตรวจวิเคราะห์คุณภาพน้ำตามวิธีการวิเคราะห์ของ Standard Methods ซึ่งมีเจ้าหน้าที่ชำนาญการดูแลให้การบำบัดน้ำเสียภายในโครงการมีประสิทธิภาพพร้อมทั้งจัดทำเอกสารบันทึก ทส.1-2 เพื่อตรวจสอบประสิทธิภาพการทำงานของระบบบำบัดน้ำเสีย และนำผลการบำบัดน้ำไปรื้อน้ำต้นไม่ภายในโครงการ	-	เอกสารแนบที่ 4 ผลการตรวจสอบคุณภาพสิ่งแวดล้อมและบันทึก ทส.1-2 รูปภาพที่ 2.38 เจ้าหน้าที่ดูแลระบบบำบัดน้ำเสีย
3.6 การจัดการมูลฝอย (1) ตรวจสอบความสามารถในการรองรับ การรื้อซึม (2) ตรวจสอบปริมาณมูลฝอยตกค้างและทำความสะอาดห้องพักขยะรวมสัปดาห์ละ 1 ครั้ง	- พบโครงการได้จัดให้มีแม่บ้านเป็นผู้รวบรวมขยะและตรวจสอบการรื้อซึมของถังขยะมูลฝอย หากพบมีรอยรื้อหรือชำรุด ดำเนินการเปลี่ยนชุดใหม่เข้าทดแทนทันที พร้อมทั้งได้รับความอนุเคราะห์จากเทศบาลตำบลกระนวนเข้ามาเก็บขนขยะ และยังจัดจ้างบริษัทเอกชนเข้ามาเก็บขนขยะเป็นประจำทุกวัน	-	เอกสารแนบ 7 ใบเสร็จมูลฝอย

ผลการติดตามตรวจสอบคุณภาพสิ่งแวดล้อม ตามมาตรการติดตามตรวจสอบคุณภาพสิ่งแวดล้อมของโครงการ โรงแรม พีช บลอสซั่ม ในระยะดำเนินการ แสดงดังตารางที่ 2.2
ตารางที่ 2.2 แบบรายงานผลการปฏิบัติตามมาตรการติดตามตรวจสอบผลกระทบสิ่งแวดล้อมของโครงการ โรงแรม พีช บลอสซั่ม

มาตรการติดตามตรวจสอบผลกระทบสิ่งแวดล้อม	ผลการปฏิบัติตามมาตรการติดตามตรวจสอบผลกระทบสิ่งแวดล้อม ช่วงดำเนินการ	ปัญหา อุปสรรค ที่ไม่สามารถปฏิบัติตามมาตรการและแนวทางแก้ไข	อ้างอิง
3.7 ไฟฟ้า - ไม่มีมาตรการ	- ไม่มีมาตรการกำหนด	-	-
4.คุณภาพชีวิต 4.1 สังคมและเศรษฐกิจ - ไม่มีมาตรการ	- ไม่มีมาตรการกำหนด	-	-
4.2 ความคิดเห็นของประชาชนต่อผลกระทบของโครงการ - ไม่มีมาตรการ	- ไม่มีมาตรการกำหนด	-	-
4.3 ความคิดเห็นของประชาชนต่อระดับความสำคัญของมาตรการป้องกัน แก้ไขผลกระทบจากโครงการ - ไม่มีมาตรการ	- ไม่มีมาตรการกำหนด	-	-
4.4 อาชีวอนามัยและความปลอดภัย (1) ตรวจสอบปริมาณคลอรีนคงเหลือและความเป็นกรด-ด่างในสระน้ำ ทุก 1 ชั่วโมง ตลอดเวลาการเปิดให้บริการ (2) สภาพการใช้งาน หากพบว่าชำรุดต้องเปลี่ยนใหม่ทันที	- พบโครงการได้จัดให้มีการตรวจวัดปริมาณคลอรีน คงเหลือและความเป็นกรด-ด่างในสระน้ำเป็นประจำ อีกทั้งได้จัดให้มีเจ้าหน้าที่ชำนาญการตรวจสอบ อุปกรณ์ภายในสระว่ายน้ำ หาดพบชำรุดเสียหาย ดำเนินการเปลี่ยนชุดใหม่เข้าทดแทนในทันที	-	-



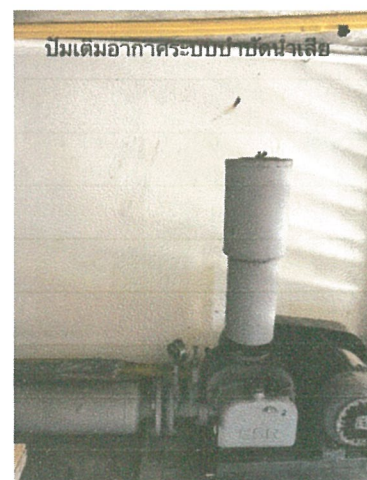
รูปภาพที่ 2.1 งานดูแลสวนและพื้นที่สีเขียว



2.2 พื้นที่สำหรับจอดรถ



รูปภาพที่ 2.3 สระว่ายน้ำ



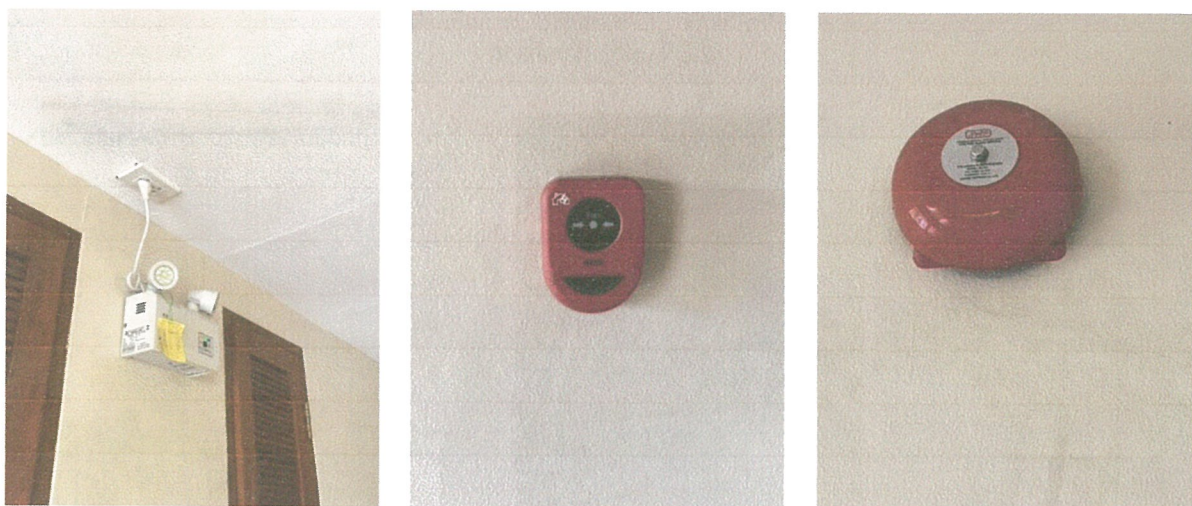
รูปภาพที่ 2.4 เครื่องเติมอากาศระบบบำบัดน้ำเสีย



รูปภาพที่ 2.5 ห้องพักขยะรวม



รูปภาพที่ 2.6 ถังรองรับขยะแยกประเภท



ไฟฉุกเฉิน

อุปกรณ์แจ้งเหตุด้วยมือ

กริ่งสัญญาณเตือนภัย



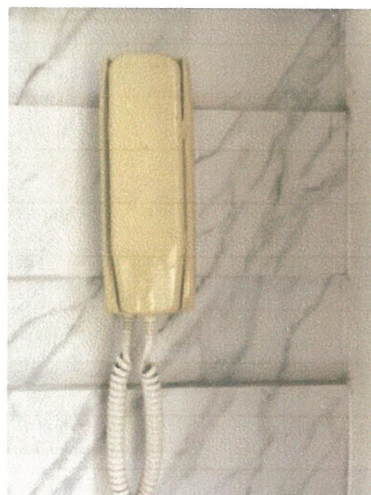
เครื่องตรวจจับควัน



ตู้เก็บถังดับเพลิง



หัวจ่ายน้ำดับเพลิง



อุปกรณ์สื่อสารฉุกเฉิน



เครื่องตรวจจับความร้อน

รูปภาพที่ 2.7 อุปกรณ์ป้องกันและแจ้งเตือนอัคคีภัย



รูปภาพที่ 2.8 ป้ายโครงการ



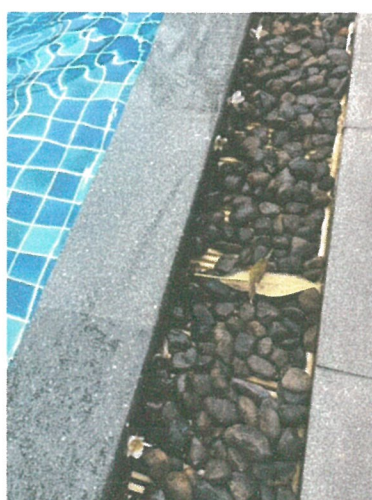
รูปภาพที่ 2.9 กล้องวงจรปิด



รูปภาพที่ 2.10 ตู้ควบคุมไฟฟ้า

รูปภาพที่ 2.11 เครื่องกำเนิดไฟฟ้า

รูปภาพที่ 2.12 ไฟฟ้าส่องสว่าง
บริเวณทางเดิน



รูปภาพที่ 2.13 ข้อปฏิบัติตัวใช้สระว่ายน้ำ

รูปภาพที่ 2.14 ชื่อน้ำล้นสระว่ายน้ำ

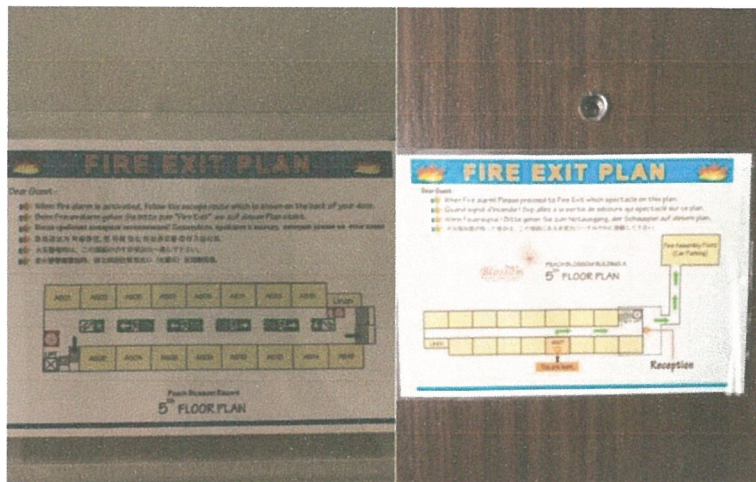
รูปภาพที่ 2.15 จุดชำระร่างกาย



รูปภาพที่ 2.16 ป้ายบอกระดับความลึก



รูปภาพที่ 2.17 ป้ายทางหนีภัย



รูปภาพที่ 2.18 แผนผังหนีไฟ



รูปภาพที่ 2.19 สุขภัณฑ์ประหยัน้ำ



รูปภาพที่ 2.20 ป้ายรณรงค์ประหยัดพลังงาน



รูปภาพที่ 2.21 อุปกรณ์ไฟฟ้าประหยัดพลังงานประหยัดพลังงาน



รูปภาพที่ 2.22 หม้อแปลงไฟฟ้า



2.23 ป้ายรณรงค์คัดแยกขยะ



รูปภาพที่ 2.24 ห่วงยางชูชีพ



รูปภาพที่ 2.25 ป้ายจุดรวมพล



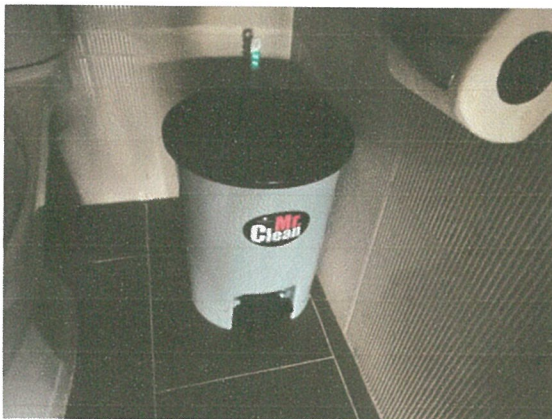
รูปภาพที่ 2.26 กระจกเงา



รูปภาพที่ 2.27 เจ้าหน้าที่รักษาความปลอดภัย



รูปภาพที่ 2.28 พื้นที่ขาว-แดง



รูปภาพที่ 2.29 ถังขยะภายในโครงการ



รูปภาพที่ 2.30 รางระบายน้ำ



รูปภาพที่ 2.31 ท่อระบาย



รูปภาพที่ 2.32 ทางเข้า-ออกโครงการ



รูปภาพที่ 2.33 รถรับ-ส่งภายในโครงการ



รูปภาพที่ 2.34 การสูบน้ำ



รูปภาพที่ 2.35 การขูดลอกตะกอน



รูปภาพที่ 2.36 การตรวจสอบอุปกรณ์ป้องกันและแจ้งเตือนอัคคีภัย



รูปภาพที่ 2.37 การทำความสะอาดห้องพักขยะ



รูปภาพที่ 2.38 เจ้าหน้าที่ดูแลระบบบำบัดน้ำเสีย



รูปภาพที่ 2.39 การซ้อมอพยพอัคคีภัย

